

VOLLSMOSE SEKRETARIATET

Årsberetning 2016



VOLLSMOSE
sekretariat for byudvikling



04 FRA GAMMEL TIL NY HELHEDSPLAN

I 2016 overgik Vollsmose Sekretariatet fra en boligsocial helhedsplan til en anden. Sekretariatet fortsætter i samme spor, men med et stadig stærkere fokus på uddannelse og beskæftigelse.

06 BESTYRELSENS STRATEGISKE FOKUS

Vollsmose skal være en mangfoldig bydel, alle er stolte af at bo i, og som er attraktiv at komme i. Det er den vision, der ligger til grund for Vollsmose Sekretariatets trebenede strategi.

08 NØGLETAL OG TENDENSER 2016

Få et overblik over de nøgletal og tendenser, der kendetegnede Vollsmose i 2016.

10 FLERE I UDDANNELSE OG ARBEJDE

Flere er kommet i arbejde og uddannelse i 2016, og indkomsten blandt bydelens beboere er steget.

14 STYRKET CIVILSAMFUND

Læs om Vollsmose Sekretariatets arbejde med at understøtte lokale kræfter og initiativer i bydelen til gavn for et styrket civilsamfund og større tryghed.

17 BYUDVIKLING OG ERHVERV

Et tæt samarbejde mellem kommunen, boligorganisationerne og beboerdemokratiet skal realisere byudviklings- og infrastrukturplanen 'Fremtidens Vollsmose'.

VOLLSMOSE sekretariat for byudvikling

Vollsmose Sekretariatet Årsberetning 2016

Oplag: 600

Udgives af: Vollsmose Sekretariatet

Forsidefoto: William Thorup Hansen

Design, produktion og tryk: Jørn Thomsen Elbo A/S

Vollsmose Sekretariatet fungerer som den udøvende organisation i et offentligt privat partnerskab mellem Odense Kommune, boligorganisationerne Fyns almennyttige Boligselskab og Civica samt beboerrepræsentanter fra Vollsmose. Med et strategisk mål om at forandre Vollsmose fra et særligt udsat boligområde til en bydel i Odense arbejder Vollsmose Sekretariatet med samskabende processer inden for boligsocial udvikling, erhvervsudvikling og byudvikling. Sekretariatet er en projektorganisation, der leverer en række supplerende indsatser, som koordineres nøje med de almene velfærdstilbud. Sekretariatets indsatser og aktiviteter finansieres af infrastrukturmidler, boligsociale midler, andre fondsmidler samt lokale medfinansieringer.

Der skal stadig forandres



2016 har på flere måder været et begivenhedsrigt år for Vollsmose Sekretariatet. Ved udgangen af juni 2016 udløb den boligsociale helhedsplan, vi arbejdede efter i årene 2012-16. Efter en vigtig, givende og samskabende proces mellem beboere, Odense Kommune og boligselskaberne FAB og Civica blev en ny boligsocial helhedsplan for Vollsmose vedtaget; først i bydelens ni boligafdelinger af beboerdemokratiet og i boligorganisationerne og endeligt i juni ved en byrådsbeslutning. Planen trådte i kraft 1. oktober 2016.

Et ghetto-kriterie mindre

I den nye boligsociale helhedsplan for perioden 2016 til 2020 er det fortsat Vollsmose Sekretariatets opgave at bygge broer mellem mennesker i udsatte positioner og samfundets mange fællesskaber. Vollsmoses ressourcer skal sættes endnu bedre i spil, så de mest udsatte kommer tættere på et liv i beskæftigelse.

For en af Vollsmoses største udfordringer er, at for mange lever et liv uden tilknytning til arbejdsmarkedet. Derfor arbejder vi fortsat med et stærkt og vedhol-

dende fokus på at højne uddannelsesniveauet og beskæftigelsesfrekvensen ved at sætte ind med en lang række forskellige tiltag for især børn, unge og familier.

Noget tyder på, at vi i de seneste år gennem et tæt samarbejde mellem kommune, boligorganisationer og det boligsociale felt får skabt positive forandringer i Vollsmose. I 2016 opfyldte bydelen for første gang ikke alle boligministeriets kriterier for at være en del af den såkaldte ghetto-liste – listen over Danmarks særligt udsatte boligområder. Flere af Vollsmoses beboere er kommet i arbejde siden 2015. Måske har det påvirket indkomsten blandt beboerne positivt. Vi ved i hvert fald, at indkomsten i Vollsmose er steget i en grad, så bydelen nu meget positivt kun opfylder fire ud af de fem kriterier, der kendetegner særligt udsatte boligområder. Så meget desto vigtigere er det, at vi fastholder kursen og fortsat arbejder målrettet med bydelens udfordringer.

Fra plan til anlægsarbejde

I partnerskabet bag Vollsmose Sekretariatet tror vi på, at vi laver de mest effektive forandringer i bydelen ved at styrke både

sociale og fysiske forbindelser til det omkringliggende samfund. I 2017 tages det første spadestik i realiseringen af byudviklings- og infrastrukturplanen 'Fremtidens Vollsmose'. Planen samt den økonomiske bevilling fra Landsbyggefonden blev endelig godkendt af udlændinge-, integrations- og boligministeren i februar 2016. Konkret handler 'Fremtidens Vollsmose' om at skabe nye infrastrukturelle forbindelser i Vollsmose. Nye veje skal bryde gennem bydelen og sikre mulighed for at komme rundt i - og ikke kun uden om - bydelen. Planen skal også omdanne det veludbyggede stisystem og skabe bedre sammenhæng internt i bydelen til gavn for både beboere og besøgende.

Denne årsberetning giver et indblik i arbejdet med at løfte Vollsmose som bydel. Det er ikke alle Vollsmose Sekretariatets samarbejdsflader og aktiviteter, der er nævnt, men vi har valgt at fremhæve de elementer, som fremstod tydeligst i 2016. ■

*Jens Pilholm,
formand for bestyrelsen*

Et solidt afsæt

Overgangen fra én boligsocial helhedsplan til en anden prægede sommeren 2016. Vollsmose Sekretariatet fortsætter i samme spor med et tæt samarbejde med de almindelige velfærdstilbud i kommunen, men med et stadig stærkere fokus på uddannelse og beskæftigelse.

Udviklingen fra udsat boligområde til bydel i Odense sker ikke fra den ene dag til den anden. Det er positivt, at Vollsmose nu kun opfylder fire ud af de fem ghattokriterier. Men Vollsmose ligger stadig solidt placeret på listen over udsatte boligområder og er med alle ni boligafdelinger på ghettolisten landets største udsatte boligområde. Udfordringerne lø-

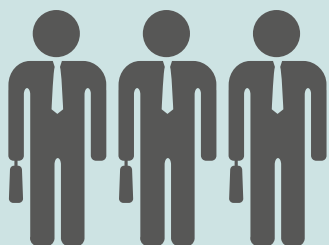
ses ikke med et fingerknips, men den udvikling, der spores i Vollsmose i dag, er et godt afsæt til det videre arbejde med både fysisk byudvikling, erhvervsudvikling og en fortsat boligsocial udvikling.

Et stærkt samarbejde

Helt overordnet viser tal fra Vollsmose gennem de seneste år, at flere er kommet i

uddannelse og arbejde, at de unge er tiltagende uddannelseslystne, og at indkomsten er steget.

Der er naturligvis mange årsager til, at Vollsmose har udviklet sig i en positiv retning, men det er nærliggende at pege på, at det koordinerede samarbejde mellem både beboere, boligorganisationer, kommune og andre myndigheder har været ud-



JOB

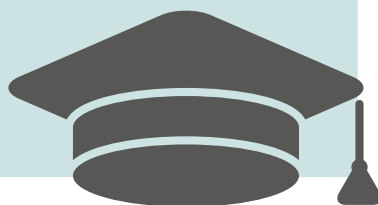
Flere er kommet i job i Vollsmose

Fra 2014 til 2015 var der et fald i procentdelen af de 18-64-årige uden tilknytning til arbejdsmarked eller uddannelse, hvor det faldt fra 54 procent i 2014 til 51,9 procent i 2015. Den gode udvikling fortsætter, og procentdelen faldt til 51,2 i 2016.

UDDANNELSE

Flere tager en uddannelse i Vollsmose

Der er sket en meget positiv udvikling, hvor drengene i Vollsmose er fulgt godt efter pigerne, når det gælder uddannelse. Drengene er i stigende grad begyndt at tage en gymnasial uddannelse, og i 2015 var det næsten halvdelen af de 20-årige drenge, som havde et eksamensbevis fra STX, HTX eller HHX. Det er en stigning på 269 procent i forhold til 2008, hvor tallet var 13 procent.



INDKOMST

Folk tjener flere penge i Vollsmose

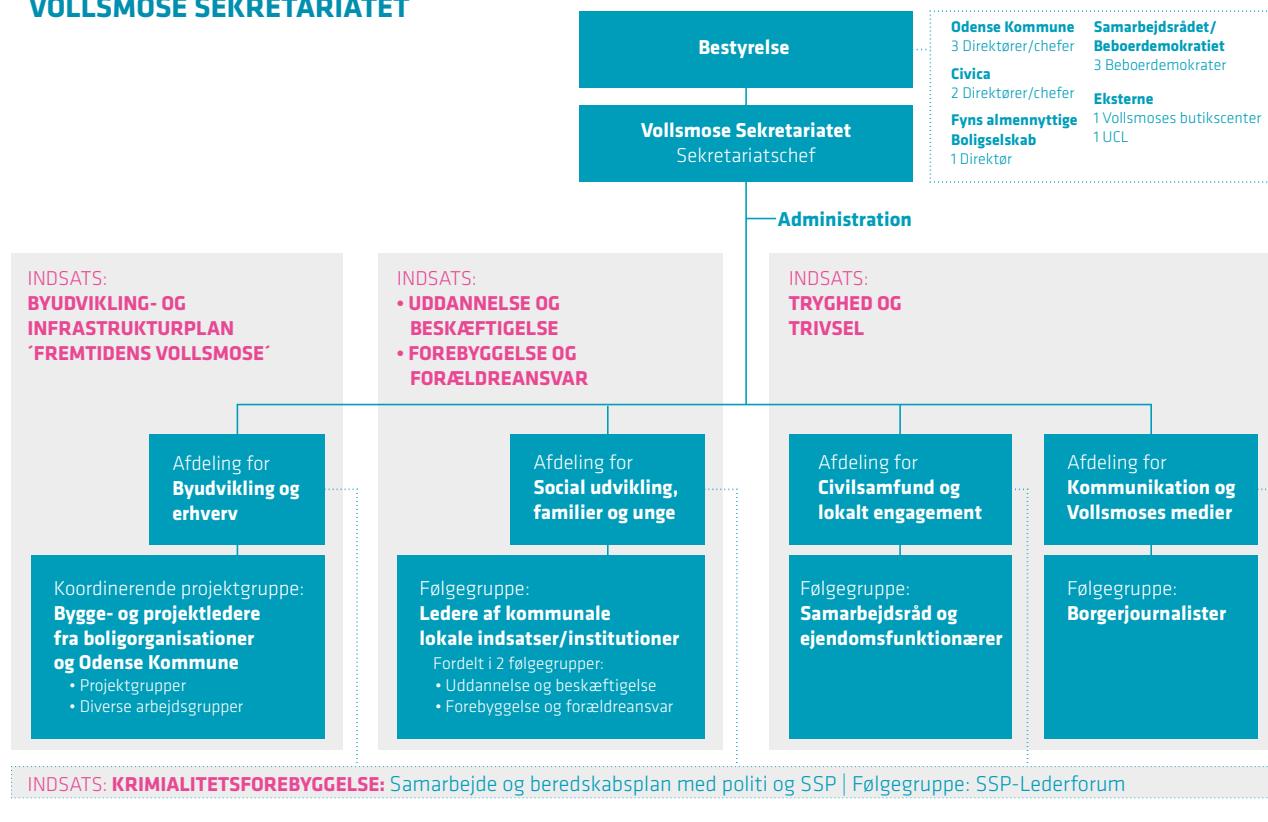
Indkomsten blandt beboerne er steget. Den gennemsnitlige indkomst blandt beboerne i alderen 15-64 år ligger nu på 57,1 procent af gennemsnittet for samme gruppe i resten af regionen sammenlignet med et gennemsnit på kun 53,4 procent i 2015. Derfor opfylder Vollsmose nu alene fire ud af ghettolistens fem kriterier.

ORGANISERING

VOLLMOSE SEKRETARIATET

VOLLMOSE

sekretariat for byudvikling



Vollsrose-modellen: Vollsrose Sekretariatets bestyrelse er sammensat af repræsentanter fra Odense Kommunes direktion, beboerdemokratiet i bydelen, boligorganisationernes direktion og eksterne parter. Sekretariatschefen har det overordnede ansvar for at understøtte partnerskabet, sikre det strategiske samarbejde samt realisere den boligsociale strategi i samarbejde og løbende koordinering med kommune, boligorganisationer, erhvervsliv og civilsamfundet i Vollsrose og i samspil med den fysiske byudvikling i bydelen.

slagsgivende. Ved etableringen af den foregående helhedsplan blev Vollsrose Sekretariatet organiseret som en partnerskabsorganisation med fokus på samarbejde med de almene velfærdstilbud, koordinerede samarbejdsaftaler mellem alle involverede samt en enstrengt ledelse af indsatserne. Netop denne organisationsstruktur blev i løbet af 2015-16 et krav til alle landets boligsociale helhedsplaner fra Landsbyggefondens side. Landsbyggefondens har efterfølgende ikke lagt skjul på, at organisationsstrukturen i Vollsrose var en inspirationskilde, da kravene til kommende helhedsplaner blev formuleret tilbage i 2015.

Det boligsociale som brobygger

En af kongstankerne bag den boligsociale helhedsplan i Vollsrose er, at det boligsociale arbejde skal fungere som bro mellem det enkelte menneske i en særligt

udsat position og det almindelige velfærdssystemets fællesskaber. I praksis betyder det, at de boligsociale aktiviteter organiseres og koordineres med relevante samarbejdspartnere i kommune, boligorganisationer, erhvervsliv og civilsamfund og fungerer som et supplement, der kan støtte den enkelte i en bevægelse væk fra ud-satheden og ind i et liv med uddannelse, arbejde og adgang til fællesskab.

De seneste års vedholdende fokus på brobyggerfunktionen i det boligsociale arbejde har gjort, at der i dag er etableret stærke og værdifulde samarbejdsrelationer med hele det kommunale børn- og ungeområde og beskæftigelsesområdet. Der er skabt et koordineret samarbejde, der til stadighed arbejder for, at Vollsroses beboere uddanner sig og kommer i arbejde og griber udfordringerne an fra forskellige vinkler. ■



Modellen har virket i Vollsrose – og ikke mindst sikret koordinering og samarbejde mellem boligorganisationer og kommune. Derfor giver det mening at have lignende krav i andre boligsociale helhedsplaner.

Jørgen Olsen, konsulent i Landsbyggefondens

Vollsmose skal være en bydel i Odense

Vollsmose skal være en mangfoldig bydel, alle er stolte af at bo i, og som er attraktiv at komme i. Det er den vision, partnerskabet bag Vollsmose Sekretariatet arbejder for.

Vollsmose skal forandres fra landets største særligt udsatte boligområde til en almindelig bidragende bydel i Odense. Det er det mål, der siden 2012 har guidet Vollsmose Sekretariatets arbejde. Det er den ambition, som holder et stærkt og gensidigt partnerskab mellem Odense Kommune, boligorganisationerne FAB og Civica samt beboerdemokratiet til ilden.

I 2016 har bestyrelsen arbejdet med at skærpe fokus på, hvad der virkelig kan løfte og forandre i retning af visionen og må-

let for bydelen. Uanset om det gælder fysisk byudvikling, erhvervsudvikling eller boligsocial udvikling, så har flere i uddannelse og beskæftigelse stået som det helt centrale i Vollsmose Sekretariatets arbejde. Det fokus fortsætter i 2017, så Vollsmoses ressourcer bringes bedst muligt i spil, og så vi sikrer, at både unge og voksne i bydelen uddanner sig til en fremtid på arbejdsmarkedet.

Det evige dilemma

Både SFI, Ramböll, Kraks Fonds Byforskning og andre, som følger udviklingen af udsatte boligområder i Danmark, peger på, at de ekstraordinære sociale indsatser først og fremmest har effekt på individniveau. Indsatserne har reelt stor effekt, når det drejer sig om at hjælpe den enkelte til et bedre liv med uddannelse, arbejde og højere indkomst.

Samtidig kan man konstatere, at der er en svag - men konstant - tendens til, at folk

flytter fra de udsatte boligområder, når deres liv tager en ny og bedre drejning. Den enkelte kan altså opleve et løft, uden at hele boligområdet oplever et løft. Vi ser det også i Vollsmose, hvor udfordringen er at tiltrække, men også at fastholde, ressourcestærke beboere. Det afspejler sig konkret på den gennemsnitlige personlige indkomst. Folk, der flytter til bydelen, er gennemsnitligt fattigere end dem, der flytter herfra. De nye-



VIDSTE DU AT...

DER I 2016 FOR FØRSTE GANG IKKE LÆNGERE VAR LEDIGE BOLIGERE I VOLLSMOSE.

VISIONEN

Vollsmose skal være en mangfoldig bydel, som alle er stolte af at bo i, og som er attraktiv at komme i.



STRATEGI

BYUDVIKLING

ERHVERVSUDVIKLING

BOLIGSOCIAL UDVIKLING

VI ARBEJDER MED

SOCIAL BYUDVIKLING

FYSISK BYUDVIKLING

VÆKST I VOLLSMOSE

BESKÆFTIGELSE & IVÆRKSÆTTERI

SOCIAL UDVIKLING, FAMILIER & UNGE

CIVILSAMFUND & LOKALT ENGAGEMENT



VIDSTE DU AT...

DEN FIREÅRIGE BOLIGSOCIALE HELHEDSPLAN I VOLLSMOSE ER FINANSIERET MED 35 MILLIONER FRA LANDSBYGGEFONDEN SAMT GODT 5,5 MILLIONER FRA DE TO BOLIGORGANISATIONER OG GODT 5,5 MILLIONER FRA ODENSE KOMMUNE.

ste tal fra 2015 viser, at den personlige årsindkomst hos en tilflytter er 119.523 kr. mod 120.480 kr. hos en fraflytter.

Byudvikling og boligsocial udvikling går hånd i hånd

Det er altså ikke nok, at vi understøtter den sociale udvikling. Vi skal samtidigt arbejde på Vollsmoses fysiske udvikling. Gennem infrastrukturplanen 'Fremtidens Vollsmose' skal bydelen åbnes op mod resten af Odense og bindes tættere sammen med byen. Forandringerne lokalt i Vollsmose skal, i takt med hele Odenses byudvikling, gøre området mere attraktivt for både erhvervslivet og for etableringen af nye boligformer.

Vækst i Vollsmose er vækst i Odense

Byudviklingen i Vollsmose skal skabe forudsætning for nye investeringer i bydelen. En lokal vækst, der bidrager til at fastholde ressourcestærke beboere og bane vejen for en socialøkonomisk stærkere beboersammensætning. I 2016 var der for første gang ikke længere tomme boliger i Vollsmose. Boligorganisationerne oplever nu deciderede ventelister til lejemaal i hele bydelen. Det kan være et tegn på, at lejere har fået øjnene op for Vollsmoses kvaliteter. Det åbner også mulighed for at regulere udlejningen til gavn for området. Gennem fleksibel udlejning får nye lejere, som er selvforsørgende eller studerende, fortrinsret og medvirker til at styrke og blande beboersammensætningen i bydelen.

Fra udsat boligområde til bydel

Boligsociale tiltag i tæt koordination med de almindelige velfærdstilbud i kommunen virker på individniveau. Men det er i samspillet med den fysiske byudvikling og det lange seje træk med at skabe vækst og erhverv lokalt, at Vollsmose for alvor kan ændres på bydelsniveau. Når vi løfter Vollsmose, løfter vi en bydel, der med tiden positivt kan understøtte Odenses byudviklingsstrategi og bidrage til transformationen af Odense 'fra stor dansk by til dansk storby'. ■



Beboerne kan og skal selv, og Vollsmose Sekretariatets primære opgave er at understøtte de ressourcer, der allerede findes i bydelen.

Jens Pilholm, bestyrelsesformand



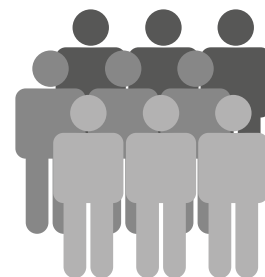
Udgør et areal på

2,5 km²

Vollsmose er Danmarks største
udsatte boligområde med

9.238

BEBOERE



3.604
**ALMENE
BOLIGER**

både etagebyggeri og rækkehuse

VOLLSMOSE



Ca.

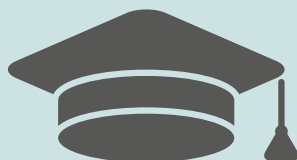
80

nationaliteter

KNAP

50%

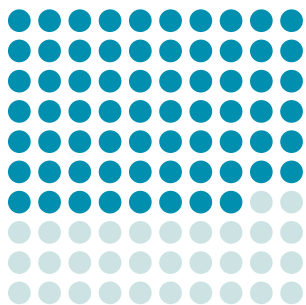
af de 20-årige drenge har
en gymnasial uddannelse.



Den **GENNEMSITLIGE**
bruttoindkomst er steget til

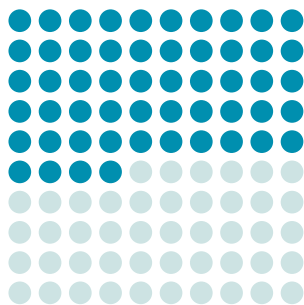
57,1%

af den gennemsnitlige
bruttoindkomst for
samme gruppe i regionen.



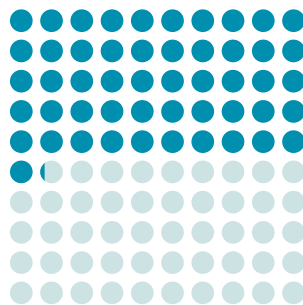
68%

er indvandrere eller
efterkommere fra
ikke-vestlige lande



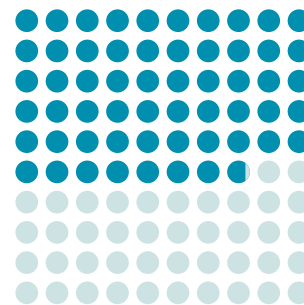
54%

er under 30 år



51,2%

af de 18-64 årige er
ikke i arbejde eller
uddannelse



57,8%

af de 30-59 årige
har alene en
grunduddannelse



i 2016

var der for første gang
ikke længere ledige
boliger i bydelen.

3,17%

af beboerne er dømt
for lovovertrædelser



78,9%

har tillid til politiet i
Vollsmose.
(82,8% har tillid til politiet
i Odense Kommune)

Vollsmose knækker kurven

Flere er kommet i arbejde og uddannelse siden 2015, og indkomsten blandt beboerne er steget.

Fra 2014 til 2015 faldt procentdelen af de 18-64-årige uden tilknytning til arbejdsmarkedet eller uddannelse - fra 54 procent i 2014 til 51,9 procent i 2015. Den gode udvikling er fortsat i 2016, hvor procentdelen er faldet yderligere til 51,2 procent. Andelen af studerende er næsten fordoblet siden 2010, så Vollsmoses andel af studerende ved udgangen af 2016 var på næsten samme niveau som i resten af Odense Kommune.

Flere drenge får studenterhue

Det er især bydelens drenge, der i stigende grad uddanner sig i forhold til tidligere og dermed følger godt i hælene på pigerne, når det gælder uddannelse. Drengene har især taget de gymnasiale uddannelser til sig, og næsten halvdelen af de 20-årige

drenge i Vollsmose har nu et eksamensbevis fra STX, HTX eller HHX i hånden. Det er en stigning på 269 procent i forhold til 2008, hvor tallet kun var 13 procent.

Sociale indsatser som 'uddannelsesorienteret familierådgivning' og 'trivsel i skolen' skal understøtte den positive udvikling og holde de unge på sporet undervejs i deres grundskoleforløb og senere på ungdomsuddannelserne. I 2016 blev der givet uddannelsesorienteret familierådgivning i 17 familier i en sårbar situation, og 16 familier nåede i mål med forløbet. Under indsatsen 'trivsel i skolen' blev der i 2016 i tæt samarbejde med bydelens skoler opstartet individuelle trivselsforløb. Samme år havde 26 skolebørn succes med at overkomme deres udfordringer og komme godt ind i de positive fællesskaber lokalt på egen



Det er meget positivt, at vi begynder at se Vollsmoses forvandling, men vi kan ikke læne os tilbage og slappe af. Vi skal fastholde kursen med at få folk i arbejde og uddannelse.

*Nanna Muusmann,
sekretariatschef*



skole, så forløbet med Vollsmose Sekretariatets ungerådgiver kunne afsluttes. Disse aktiviteter er et supplement, der ligger uden for det i forvejen store arbejde, der laves af skoler og uddannelsesvejledningen generelt.

Stor uddannelses- og arbejdskraftsreserve

Uddannelsesniveaue er dog stadig markant lavere, og ledigheden er højere blandt beboerne i Vollsmose sammenlignet med



VIDSTE DU AT...

NÆSTEN 50 PROCENT AF DE 20-ÅRIGE DRENGE I VOLLMOSE HAR EN GYMNASIAL UDDANNELSE. I 2008 VAR DET KUN 13 PROCENT.



Foto: Jørgen Gregersen

NYE MENTOR-ORDNINGER

Brobyggermentor for unge og erhvervsmentor for unge er begge nye indsatser, der er kommet til i 2016. Indsatserne skal hjælpe de mest udsatte 14-18-årige med at klare overgangen fra grundskole til ungdomsuddannelse og de 18-30-årige med at komme i job eller uddannelse og finde motivation i et voksenliv i beskæftigelse.

resten af Odense Kommune. Det betyder, at der fortsat er en stor uudnyttet uddannelses- og arbejdskraftsreserve, som skal bringes i spil. Både for at løfte den enkelte beboer og Vollsmose som helhed, men også fordi bydelen derved kan blive en vigtig spiller, når det handler om at skabe vækst og fremgang for hele Odense.

Heldigvis går udviklingen i den rigtige retning, og de unge er i stigende grad klar på at trække i arbejdstøjet eller sætte sig på skolebænken. Tre ud af fire 18-årige i

Vollsmose er i job eller uddannelse - en stigning på 10 procentpoint siden 2010.

Aktiviteten 'beskæftigelsesmentor for voksne over 30 år' er en af de indsatser, der går efter at sætte arbejdskraftsreserven i spil gennem målrettede mentorløb. Her får de ledige individuel sparring vedrørende blandt andet CV, jobsøgning og praktikforløb, men også vejledning i forhold til andre forhold i livet, som kan skygger for at tænke i jobsøgning. Indsatsen har desuden fokus på at tage de ledige i →

VIDSTE DU AT...

UDVIKLINGEN PÅ UDDANNELSESOMRÅDET ER MARKANT MERE POSITIV I ALMENE BOLIGOMRÅDER MED BOLIGSOCIALE HELHEDSPLANER END I ALMENE BOLIGOMRÅDER UDEN BOLIGSOCIALE HELHEDSPLANER.

INDSATSER PÅ BESKÆFTIGELSE OG UDDANNELSE

Fritids- og studiejobrådgivning for unge

- Rådgivning til unge
- Rådgivning til forældre
- Virksomhedsbesøg
- Workshops

Økonomisk ungerådgivning

- I forhold til gæld, bopæl samt generelle praktiske og sociale forhold

Erhvervsmentor for unge

- "Snusepraktikker", "Brandkadetter", "Byg til Vækst" mv.

Brobyggermentor for unge

- Overgang mellem grunduddannelse og ungdomsuddannelse

Beskæftigelsesmentor for voksne

- Netværksgrupper og mentorforløb
- Besøg på virksomheder og uddannelsessteder



De gode råd til både ansøgningen og min samtale med butikschefen hjalp mig i mål med et fritidsjob. Det er fedt at tjene sine egne penge, og jobbet har også givet mig nye venner.

Ung i Vollsmose

særligt udsatte positioner med ud og opleve fællesskaber i og uden for Vollsmose. Eksempelvis deltog en gruppe i efteråret 2016 på Jobmesse Fyn i Odense Congress Center. I 2016 var 36 beboere gennem dette ekstraordinære mentorforløb, der allerede samme år gav beskæftigelse for ni af de deltagende.

Fritidsjob fører til rigtige jobs

Motivationen for at komme i arbejde viser sig i høj grad på fritidsjobområdet. I 2016 var der mange henvendelser i Vollsmose Sekretariatets fritidsjobrådgivning, hvor hele 112 unge fik hjælp og sparring. I 2016

gav det pote på jobkontoen for mindst 36 unge mennesker, der havde fået fritidsjobrådgivning.

Det er en vigtig udvikling, at de unge allerede i en tidlig alder er motiverede for at træde ind på arbejdsmarkedet. Tal fra Center for Boligsocial Udvikling viser, at hele 18 ud af 20 fritidsjobbere kommer i uddannelse eller beskæftigelse efter endt skolegang. Det samme gælder kun for 13 ud af 20 unge, der ikke har haft et fritidsjob. Derfor er fritidsjobrådgivningen en vigtig brik i det lange seje træk, som skal løfte Vollsmose fra ledighedskultur til arbejdskultur. ■

INDSATSER PÅ FOREBYGGELSE OG FORÆLDRE-ANSVAR

Forældre vil gerne, men har brug for en ekstra hånd

Familierådgivning er noget, der virker, når forældre skal sikre læringsparate børn, der kommer i skole hver dag.

Vollsmose Sekretariatet samarbejder med daginstitutioner, dagplejen, sundhedsplejen, skoler og uddannelsesvejledningen i forhold til at støtte mor og far i forældrerollen. Familierådgivning skal sikre, at familien lykkes med at blive en aktiv del af de mange fællesskaber, der knytter sig til eksempelvis barnets børnehave, skole og opvækst generelt.

Det kræver nogen gange flere forsøg at få etableret god kontakt til de familier, der har indvilliget i at få sparring, støtte og vejledning i forhold til deres pligter og

rettigheder som forældre, når det handler om at støtte op om barnets trivsel og læring.

Med den boligsociale helhedsplan, der trådte i kraft i oktober 2016, er der skabt ekstra fokus på og ekstra ressourcer til familierådgivning. For når forældre, allerede fra børnene er små, vænner sig til et godt samarbejde med daginstitutioner, sundhedspleje og skole, og når de føler sig kompetente til at imødekomme samfundets forventninger til forældrerollen, så bliver de også bedre til at få børnene i skole, hjælp

Trivsel i skolen

- Specifikt tilrettelagte forløb til børn/unge - fx vedr. fravær

Familierådgivning om forældrerollen (0-6 år samt 6-15 år)

- Familieskoler, familiekurser, individuel rådgivning

Uddannelsesorienteret familierådgivning

- Familieskoler, familiekurser, individuel rådgivning

pe med lektielæsningen og være i dialog med lærere og pædagoger.

Udover de individuelle forløb bygger familierådgivningen også bro mellem de mest sårbare familier og de oplysningstilbud, som skolerne arrangerer. Det var Vollsmose Sekretariatets understøttelse af uddannelsesmesse i november 2016 for forældre til elever i 8. klasse et eksempel på. ■



Det er vigtigt for børnenes trivsel, at familien lykkes med at blive en aktiv del af de almindelige fællesskaber, der knytter sig til blandt andet barnets børnehave og skole. Forældrecaféerne i Børnehuset Fyrretræet er et eksempel på et fællesskab, hvor forældrene kan få en tæt dialog med personalet til gavn for deres barn.

Foto: Jørgen Gregersen



Beboere og foreninger gjorde en forskel for Vollsmose

Vollsmose Sekretariatet har i 2016 haft masser af fokus på at understøtte lokale kræfter i Vollsmose.

En netop offentliggjort analyse fra CFBU og KORA af trygheden i udsatte boligområder konkluderer, at boligområder med et stærkt fællesskab blandt beboerne ser ud til at være bedre til at håndtere utryghedsskabende hændelser som vold og chikane. Af samme grund er et styrket civilsamfund et vigtigt fokusområde i landets udsatte boligområder – også i Vollsmose.

For at styrke tryghed og trivsel i Volls-

mose har Vollsmose Sekretariatet fokus på at understøtte de lokale civile strukturer. Tilgangen er – som i de øvrige boligsociale indsatser – hjælp til selvhjælp med øje for at forløse bydelens ressourcer.

Frivillige styrkede fællesskabet

Erfaringerne med at understøtte og styrke lokale fællesskaber i udsatte boligområder på landsplan og lokalt i Vollsmose er gode. Det sker gennem forskellige tiltag, der un-



derstøtter lokale foreninger og andre civile strukturer.

Vollsmose Sekretariatet har i 2016 haft kontakt til mere end 30 foreninger og lokale initiativtagere. For eksempel har Vollsmose Sekretariatet samarbejdet med foreninger som Vollsmose Boxing, 2 timer om ugen, Game og ADHD-foreningen og bidraget med blandt andet sparring, lokalt netværk og fundraising. Derudover har sekretariatet i 2016 understøttet 31 naboskabsfrivillige i aktiviteter som uddeling af velkomstmapper til tilflyttere, understøttelse af et eid-arrangement, organisering af en petanqueturning og flere andre aktiviteter, der er udsprunget fra beboerne selv, og som er med til at styrke fællesskabet i lokalområdet. Vollsmose Sekretariatet spiller alene en understøttende rolle.

I 2016 har Vollsmose Sekretariatet en-

Jeg tror personligt på, at den gode og personlige relation gør forskellen. Et godt tillidsforhold til sine naboer er en enorm tryghedsfaktor

*Leyla Bozbay,
tidligere naboskabsambassadør*

nuanceret, troværdig og genkendelig fortælling om Vollsmose i Vollsmose Avisen, på vollsmose.dk samt en række sociale medier.

Beboere inspirerede beboere

Indsatsen 'Miljøambassadører' var ikke med i den foregående boligsociale helhedsplan, men stod højt på ønskelisten, da beboere og andre interessenter i Vollsmose skulle give deres input til den nuværende

ste af bydelens beboere. Seks miljøambassadører har allerede vist deres værd, da de i efteråret og vinteren 2016 lavede et fedt-opsamlingsprojekt i Bøgeparken. Her delte de frivillige beboere i samarbejde med Civica spande ud til beboere i afdelingen, så friturefedt fra madlavning blev opsamlet i stedet for at ende i afløbet. Projektet fortsætter i 2017, og flere andre afdelinger har udtrykt ønske om at lave et tilsvarende projekt.

Unge bydelsambassadører i stedet for ungdomsråd

Unge bydelsambassadører er en indsats fremover og erstatter det tidligere Vollsmose Ungdomsråd. Med indsatsen understøtter Vollsmose Sekretariatet et uformelt netværk af unge, der arbejder inden for feltet ungdomsliv med involvering af unge, unges engagement lokalt, unges stemmer lokalt og demokratiforståelse i bred forstand. Inden ungdomsrådet blev afløst af unge bydelsambassadører henover sommeren 2016, arrangerede de en særdeles velbesøgt debat-aften under overskriften 'Oprør fra ghettoen', hvor de havde inviteret de kendte debattører Geeti Amiri og Ahmad Mahmoud. I slutningen af 2016 har der været en løbende dialog med flere potentielle unge bydelsambassadører, og et arrangement i starten af 2017 er under planlægning. ■



Vi har hele tiden haft et mål om at give Vollsmoses ungdom en stemme. Ikke som en højt-råbende ensartet stemme, men som tusindvis af stemmer, der kan være med til at nuancere debatten.

*Nibras Aziz, tidligere medlem af
Vollsmose Ungdomsråd og borgerjournalist*

gageret, understøttet og kompetenceudviklet 16 borgerjournalister- og fotografer, der på forskellig vis har bidraget til det redaktionelle arbejde på Vollsmoses medier. Gennem 207 borgerbidrag har de frivillige beboere været med til at skabe en

boligsociale plan. Indsatsen er genoplivet fra tidligere og skal nu være med til at sætte fokus på miljø og bæredygtighed og dermed løse konkrete problemer med eksempelvis meget store varme- og elregninger samt skrald, som i høj grad generer de fle-



Beboerrådgivning halverer antallet af udsættelser

Vollsmose Sekretariatets økonomiske beboerrådgivning har de sidste tre år været med til at halvere antallet af familier eller beboere, der sættes ud af deres bolig.

Den økonomiske beboerrådgivning er en målrettet indsats, der går ind med aktiv hjælp til de beboere, der er bagud med huslejen eller ikke har betalt el, vand og varme, og dermed er i fare for at blive sat på gaden.

I modsætning til så mange andre sociale indsatser, der arbejder i et langt sejt udviklingstræk, har den økonomiske beboerrådgivning en stor effekt her og nu. Det ses tydeligt i tallene fra indsatsen. De viser, at antallet af beboere eller familier, der er blevet sat ud af deres lejlighed i Vollsmose, næsten er halveret fra 2013 til 2016, hvor der kun var 20 udsættelser. Det gælder ikke alene den enkelte familie. Det er nemlig en dyr affære at finde akutbolig til familier på gaden, og udsættelsessager er bekostelige for boligorganisationerne til lige. Samtidig har færre udsættelser også en positiv betydning for naboskabet lokalt.

Ny henvisningsprocedure

Sidst i 2016 blev der imidlertid ændret på henvisningsproceduren i den effektfulde indsats. I Vollsmose Sekretariatet blev vi opmærksomme på, at selvom sekretariatet er en del af boligorganisationerne og partnerskabet med Odense Kommune, skal beboerne særskilt give samtykke til, at deres navn videregives til sekretariatets beboerrådgivning, da henvisningsprocedurerne ellers er i karambolage med persondataloven. Nye og lovmedholdelige arbejds-gange er under etablering. ■



OM TRYGHED I VOLLMOSE

Den oplevede tryghed i Vollsmose er lavere end i Odense Kommune som helhed. I Vollsmose svarer godt syv ud af ti borgere i 2016, at de føler sig trygge i nabolaget. I Odense som helhed svarer ni ud af ti borgere, at de føler sig trygge.

Næsten otte ud af ti af borgerne i Vollsmose svarer i 2016, at de har tillid til politiet. Det er næsten lige så mange som både i Odense og på Fyn som helhed.



Byplanarkitekt Linh Chieu Tran fortæller minister Inger Støjberg om internationale erfaringer med store infrastrukturændringer i udsatte boligområder. I forgrunden står rådmand Steen Møller og sekretariatschef ved Vollsmose Sekretariatet Nanna Musmann, mens projektchef for 'Fremtidens Vollsmose', Michael Larsen, også lytter med.

220 millioner

fra Landsbyggefonden til omdannelse af Vollsmose

2016 blev året, hvor udlændinge-, integrations- og boligministeren satte sin endelige underskrift på en bevilling på 220 millioner kroner fra Landsbyggefonden til realiseringen af byudviklings- og infrastrukturplanen.

- Nu har jeg ikke rigtig nogen planer om at flytte væk fra Nordjylland. Men hvis jeg nu skulle lege med tanken, så ville det kræve, at Vollsmose i langt højere grad end nu skal være en del af det øvrige Odense. Sådan lød svaret fra daværende udlændinge-, integrations- og boligminister Inger Støjberg, da en borgerjournalist fra Vollsmose Avisen spurgte ministeren, hvad der skulle til for, at hun ville flytte til Vollsmose.

Inger Støjberg besøgte Vollsmose i februar 2016 umiddelbart efter, hun havde sat sin underskrift på en bevilling på 220

millioner kroner fra Landsbyggefonden til realiseringen af byudviklings- og infrastrukturplanen 'Fremtidens Vollsmose', der skal skabe bedre forbindelser til, fra og igennem Vollsmose med nye gader, byrum og stisystemer. Efter sit besøg vurderede Inger Støjberg, at byudviklingen kan få stor betydning for både Vollsmoses og hele Odenses fremtid, især hvis den samtidig kan medvirke til, at folk fra resten af Odense i højere grad finder anledning til at gøre brug af bydelens tilbud i fremtiden. Samtidig pegede ministeren på potentialet i, at Vollsmose ikke bliver en endestation på



Der er ingen tvivl om, at det kan trække i en positiv retning for Vollsmose, men også for hele Odense

*Inger Støjberg,
daværende udlændinge-,
integrations- og boligminister*

Letbanens Linje 2, men at det bliver en del af hele det trafiknet, som letbanen kommer til at udgøre. ■ →

Forberedelser til spadestik i 2017

Siden den endelige bevilling i januar 2016 har Vollsmose Sekretariatet arbejdet med at udvikle gode samarbejdsmodeller til det ambitiøse byudviklingsprojekt, der går på tværs af kommunens og boligorganisationernes matrikler.

Vollsmose Sekretariatet arbejder tæt sammen med kommune og boligorganisationer og er i tæt dialog med beboerne, når byudviklings- og infrastrukturplanen 'Fremtidens Vollsmose' skal realiseres. Byudviklingsprojektet går på tværs af kommunens og boligorganisationernes områder og skal tilgodese forskellige ønsker og mål fra mange sider.

Samarbejdsaftaler og involvering

En stor del af 2016 er gået med at udarbejde de samarbejdsaftaler, der skal sikre den bedst mulige effektivering af planen. Det hører ikke til dagligdagen, at byudvikling realiseres i et så tæt samarbejde mellem boligorganisationer og kommune, så der skal være styr på de mange aftaler. For at den nye infrastruktur for alvor skal lykkes med at binde Vollsmose bedre sammen med det omkringliggende Odense og skabe tryghed og værdi lokalt, er det besluttet, at beboere og andre, der bruger lokalområdet, i høj grad skal involveres.

I løbet af 2016 er de involveringsprocesser, der skal til, gjort klar. Beboere og folk, der arbejder og kommer i bydelen, vil blive adspurgt som superbrugere, så deres erfaringer med at færdes i bydelen tages med – også i den endelige planlægning. Politi, beredskab, SSP og Det Kriminalpræventi-

ve Råd kan bidrage med input til infrastrukturer, der understøtter trygheden lokalt. Byg til vækst er også tænkt ind i byudviklingsarbejdet, så der undervejs sikres arbejdspladser til lokale kræfter, der gerne vil arbejde i bygge- og anlægsbranchen.

Starter i Hybenhaven

I efteråret 2016 gik Vollsmose Sekretariatet i gang med at udarbejde det sidste og helt konkrete oplæg til byudviklings- og infrastrukturplanens første delprojekt, der skal ske i Hybenhaven. Oplægget blev i november præsenteret for afdelingsbestyrelsen samt de folk, der kommer og arbejder i bydelen. Måneden efter blev totalrådgiveropgaven for Hybenhaven sendt i udbud. I februar 2017 leverer totalrådgiveren en skitse over anlægsarbejdet. Skitsen er omdrejningspunktet, når beboere samt varmemestre, politi, SSP og Center for Familier og Unge mødes til dialogmøde i begyndelsen af året. Selve anlægsarbejdet går i gang i sommeren 2017.

Følg med på Facebook

I facebookgruppen 'Fremtidens Hybenhaven' kan beboere, professionelle samt andre interesserede følge med i realiseringen af det første delprojekt af byudviklings- og infrastrukturplanen 'Fremtidens Vollsmose'. ■

VIDSTE DU AT...

DEN 17. SEPTEMBER 2015
BESLUTTEDE ODENSE
BYRÅD AT BEVILGE 80
MILLIONER KRONER TIL
'FREMtidENS VOLLsmOSE'.

FREMtidENS VOLLsmOSE

Vision

Vollsmose skal være en mangfoldig bydel, alle er stolte af at bo i, og som er attraktiv at komme i.

Overordnet mål

'Fremtidens Vollsmose' skal forbedre de fysiske og sociale rammer for livet i bydelen, så målene om øget tryghed, styrket civilsamfund og bevægelsen fra boligområde til bydel styrkes. Det skal sikre nye sammenhænge på tværs af afdelingerne og til øvrige omkringliggende byområder.

Effekter

- Øget erhvervsliv og investeringer i bydelen.
- Øget beskæftigelse og øget indtægtsniveau.
- Nye grupper af ressourcerstærke beboere tiltrækkes, og nuværende beboere fastholdes.
- Udvikling fra ledighedskultur i lukket udsat boligområde til arbejdskultur i tryk bydel nær Odense centrum.
- Understøttelse af Odenses byudviklingsstrategi 'fra stor dansk by til dansk storby'.

Klar til nye investeringer og mere erhverv

I året, der er gået, har der været fokus på at understøtte Vollsmoses lokale iværksættere og dermed bane vejen for nye virksomheder og flere erhvervsdrivende i bydelen.

Vollsmose Sekretariatet arbejder med at understøtte erhvervsudvikling med et langsigtet fokus på tiltrækning af erhverv udefra og et kortsigtet fokus på konkrete erhvervsrettede aktiviteter, som kan realiseres med lokale virksomheder og iværksætterspirer bosat i bydelen.

Vollsmoses vækstpotentiale på det erhvervsmæssige område hænger sammen med Odenses udvikling og kan ikke foldes ud over natten. Men i takt med at Odense udvikles, kan Vollsmose følge med og bidrage med sin centrale placering.

Hjælp til lokale iværksættere

Gennem midler fra boligministeriet understøttede Vollsmose Sekretariatet fra marts 2014 til juli 2016 konkrete erhvervsaktiviteter gennem blandt andet indsatsen 'iværksættermentor'. Indsatsen var i den periode med til at bane vejen for 25 nye virksomheder med adresse i bydelen. Ud af de 25 blev de syv søsat i 2016. Indsatsen betød også råd og vejledning til allerede eksisterende virksomheder i bydelen.

Indsatsen udløb i sommeren 2016, men Vollsmose Sekretariatet vil gerne fortsat

”

Det er også en klar forventning, at byudviklingen i Vollsmose skal skabe forudsætning for på sigt at tiltrække erhvervsliv og nye investeringer - og dermed lokale arbejdspladser i bydelen.

*Jens Pilholm,
bestyrelsesformand*

kunne tilbyde spirende iværksættere individuelle mentorforløb, fordi effekten har været så god. I sommeren 2016 blev der skudt en proces i gang i forhold til en eventuel ny finansiering af en sådan indsats. ■

Fra DRØM til VIRKELIGHED

For flere beboere i Vollsmose blev 2016 året, hvor de fik fod under eget bord. Ayan Abdirashid var en af dem, der fik hjælp til at gøre iværksætterdrømmen til virkelighed.

I mange år kæmpede Ayan Abdirashid for at følge med i skolen, indtil hun fandt ud af, at hun er ordblind. Nu har hun uddannet sig til massør og åbnet Dawlo's Massage i Bøgeparken, hvor hun også bor.

Den 23-årige kvinde er et godt eksempel på den iværksætterånd, der findes i Vollsmose. Driftige mennesker, der bræn-

der for en god idé, tør tage en chance og vil arbejde hårdt for at gøre drøm til virkelighed. ■

Dawlo's Massage i Bøgeparken var en af de syv virksomheder, der kom til i Vollsmose i 2016 - blandt andet i kraft af hjælp og sparring fra iværksættermentoren.



Foto: Jørgen Gregersen

